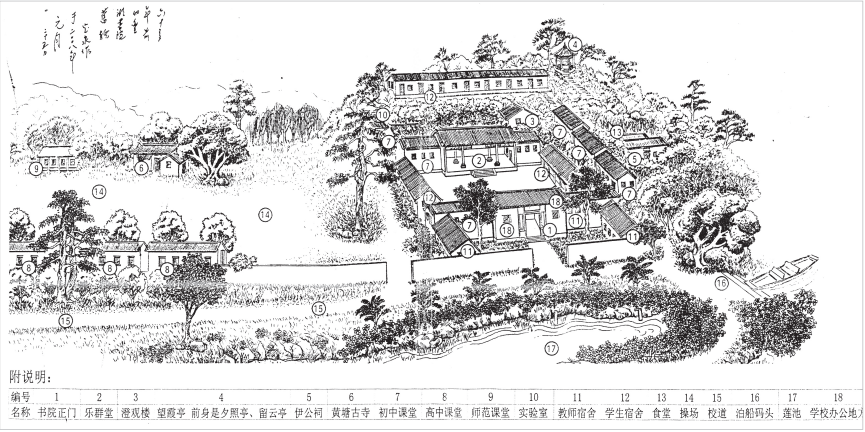


*标记为基金、科研项目类成果



目录

先锋·理论

- 01 / 建筑批评的互文性研究及其价值意义/叶征冰
- 05 / “以人为本”在新中国建筑设计中的内涵及其演变*/汤 明/胡 莹
- 11 / 中国近代体育建筑类型及其谱系构建（下）*/喻汝青/余中奇/叶雨辰
- 15 / 从驱动力影响下的形态演变看当今乡村聚落保护
——以大冶水南湾村为例*/周 乐/李晓峰
- 19 / 空间基因概念内涵及展望*
黄宗胜/王志泰/龚 鐸/向卉文/赵明伟/刘逸夫/张二威/向杏信/代富红

设计·技术

- 22 / 基于江风渗透能力的街区形态控制研究
——以街区围合形式和街道走向为例/陈扬骏/陈 宏/管毓刚/吴昀霓
- 28 / 基于界面测度参数的传统街道空间优化策略研究
——以青岛市中山路为例/赵 琳/李芙蓉/吴廷金/仲 筱
- 33 / 地域文化在养老建筑中的体现
——以拉萨城关福利院为例*/潘 卉/焦自云
- 37 / 现代工业建筑遗产的保护与利用
——以南方面粉厂南筒库区为例*/贾 超/郑力鹏/王梦寒
- 42 / 藤本壮介——建筑的暧昧性表达/雒 倩/季 翔
- 46 / 基于使用需求的大中学校园公共空间智能景观设计研究*/余登凯/唐莉英
- 50 / 基于岭南传统布局下建筑空间体系的生态设计*/黄华明/梁艳莲/刘 悛
- 54 / 失智老人多感官环境营造设计研究及实践
——国投健康长者公寓多感官环境活动室*/韩 涵/胡旭婧/陈 文/江 莹/李 鹏
- 58 / 基于居民用能习惯的被动式超低能耗住宅的适用技术分析
——以夏热冬冷地区为例*/李 辉/陈 宏/周 雯/刘 磊

规划·园林

- 65 / 基于自发性跑步轨迹的城市街道空间特征研究
——以天津市为例/沈怡辰/赵宇雯/梁宇坤

- 70 / 日常生活视角下黔东南侗寨街巷交往空间支持规则研究*/刘一杰/沈中伟
- 74 / 基于适宜性评价的小流域人居环境生态发展模式研究*/虞春隆/吴国波
- 78 / 基于SD法的大学校园台阶空间评价研究
——以沈阳地区高校为例*/宋天明/秦佳文/张海青
- 83 / 武汉市主城区公园绿地绿容积率研究*/傅 开/姚崇怀
- 89 / 基于多元价值取向的乡村景观营造策略探讨/陆 萌/吴 丹/叶宝源
- 94 / 后工业化时代武汉青山区规划路径研究/程 露
- 98 / 描述式后评估（POE）在建筑设计中的应用初探
——以两个小镇客厅项目为例/刘 艳/王林峰/梁兴乐
- 103 / 中国古代海防型城市营造初探
——以泉州峰尾城为例*/张 建

文化·历史

- 109 / 天井的消逝与构架的演化——庐陵传统住宅特色研究*/乔迅翔
- 116 / 惠州丰湖书院建筑复原设计*/石 拓
- 120 / 藏区当代公共建筑实践的文化适应策略探析*/杜 平
- 129 / 阿干镇工矿文化遗产的分类整理及保护设计思考*/谢晓玲
- 135 / 历史街区公共空间休闲行为研究
——以苏州平江历史街区为例*/方奕璇/张玲玲/徐佳楠
- 140 / 历史地理学视野下的越南儒学发展与河内文庙研究/李子昂/程建军
- 145 / 基于空间句法的藏传佛寺景观空间分析*/李 晖/王文曦/何 华/范宏宏/任家豪/张海宏

特别报道

- 150 / 以身立德 以爱育人
——记辽宁省教育系统先进个人张伶伶教授

Pioneer • Theory

- 01 / Intertextuality of Architectural Criticism and Its Value/Ye Zhengbing
- 05 / The Connotation and Evolution of "People-oriented" in New China
Architectural Design/Tang Ming/Hu Ying
- 11 / The Type and Genealogical Construction of Modern Chinese Sports
Architecture (II) /Yu Ruqing/Yu Zhongqi/Ye Yuchen
- 15 / The Protection of Rural Settlements from the Perspective of Morphological
Evolution Under the Influence of Driving Forces: A Case of Shuinanwan
Village in Daye City/Zhou Le/Li Xiaofeng
- 19 / The Conceptual Connotation and Prospect of Space Gene
Huang Zongsheng/Wang Zhitai/Gong Lei/Xiang Huiwen/Zhao Mingwei
Liu Yifu/Zhang Erwei/Xiang Xingxin/Dai Fuhong

Design • Technology

- 22 / The Spatial Form Control Based on Penetration Capability of River Wind:
Taking the Enclosure Pattern and Street Direction as an Example
Chen Yangjun/Chen Hong/Guan Yugang/Wu Junni
- 28 / Traditional Street Space Optimization Strategy Based on Interface
Measurement Parameters: Taking Zhongshan Road in Qingdao as an
Example/Zhao Lin/Li Furong/Wu Tingjin/Zhong Xiao
- 33 / Reflections of Regional Culture in Old-aged Architecture: A Case Study
of Lhasa Chengguan Welfare Home/Pan Hui/Jiao Ziyun
- 37 / The Protection and Utilization of Modern Industrial Building Heritages:
A Case of South Flour Mills Silo Area/Jia Chao/Zheng Lipeng/Wang Menghan
- 42 / Sou Fujimoto: Ambiguous Expression of Architecture/Luo Qian/Ji Xiang
- 46 / Intelligent Landscape Design of Public Space in Campus Based on Usage
Requirement/Yu Dengkai/Tang Liying
- 50 / Ecological Design of Architectural Space System Based on Lingnan
Traditional Layout/Huang Huaming/Liang Yanlian/Liu Yi
- 54 / Research and Practice on the Construction and Design of Multi-sensory
Environment for the Elderly with Dementia:SDIC&CEEDI Multi-sensory
Environment Activity Room/Han Han/Hu Xujing/Chen Wen/Jiang Ying/Li Peng
- 58 / Application Technology Analysis of Passive Ultra-low Energy Residential
Buildings Based on Residents' Operating Air Conditioning Habits: Taking
Hot Summer and Cold Winter as an Example/Li Hui/Chen Hong/Zhou Wen/Liu Lei

Planning • Garden

- 65 / Urban Street Spatial Characteristics Based on Spontaneous Running
Trajectory: A Case Study of Tianjin/Shen Yichen/Zhao Yuwen/Liang Yukun

- 70 / The Spatial Supporting Rules of Street-Alley Intercourse from the Daily
Life Perspective in Dongzhai of Southeastern Guizhou/Liu Yijie/Shen Zhongwei
- 74 / The Ecological Development Mode of Human Settlements in Small Basin
Based on Suitability Evaluation/Yu Chunlong/Wu Guobo
- 78 / The Evaluation of University Steps Based on SD Method: Taking Colleges
and Universities in Shenyang as an Example
Song Tianming/Qin Jiawen/Zhang Haiqing
- 83 / The Green Plot Ratio (GPR) of Urban Parks in Wuhan/Fu Kai/Yao Chonghuai
- 89 / The Construction Strategy of Rural Landscape Based on Multi-Value
Orientation/Lu Meng/Wu Dan/Ye Baoyuan
- 94 / The Planning Path of Qingshan District in Wuhan in the Post-industrial Era
Cheng Lu
- 98 / Preliminary Study on the Application of Descriptive Post Occupancy Evaluation
(POE) in Architectural Design: Taking Two Towns' Living Room Projects as an
Example/Liu Yan/Wang Linfeng/Liang Xingle
- 103 / A Preliminary Exploration on the Construction of Sea Self-Defense Cities in
Fengwei City/Zhang Jian

Culture • History

- 109 / The Passing of the Patio and the Evolution of the Frame: A Study on the
Characteristics of Traditional Houses in Luling/Qiao Xunxiang
- 116 / The Restoration Design of Fenghu Academy Building in Huizhou/Shi Tuo
- 120 / The Cultural Adaptation Strategies of Contemporary Public Project in Tibetan
Areas/Du Ping
- 129 / Classification and Protection Design of Industrial and Mining Cultural Heritage
in Agan Town/Xie Xiaoling
- 135 / Leisure Behavior of Public Space in Historical Block: A Case Study of Pingjiang
Historic District in Suzhou/Fang Yixuan/Zhang Lingling/Xu Jia'nan
- 140 / The Development of Vietnamese Confucianism and Hanoi Confucian Temple
from the Perspective of Historical Geography/Li Zi'ang/Cheng Jianjun
- 145 / Landscape Space Analysis of Tibetan Buddhist Temple Based on the Space
Syntax/Li Hui/Wang Wenxi/He Hua/Fan Honghong/Ren Jiahao/Zhang Haihong

Special Report

- 150 / Educating Students with Love and Morality: Professor Zhang Lingling , an
Advanced Individual in the Education System of Liaoning Province

藏区当代公共建筑实践的文化适应策略探析

The Cultural Adaptation Strategies of Contemporary Public Project in Tibetan Areas

杜 平 | Du Ping

中图分类号 TU-85 文献标识码 A 文章编号 1003-739X(2020)10-0120-09 收稿日期 2019-04-10

摘 要 如何在全球化背景下塑造建筑的地域性特征一直是建筑学界关注的重要议题, 该文在总结藏式传统公共建筑文化特征的基础上, 通过对藏区当代公共建筑实践案例在设计思想、建造与材料以及形式与空间三个方面与传统建筑的比较分析, 从形式、空间与文化特征的关联性角度, 将藏区当代公共建筑设计文化适应策略总结为三大类——模仿传统形态、转译传统特征和反语言反模仿, 以期对今后藏区公共建筑实践提供文化适应策略上的参考, 在“文化趋同”的时代浪潮中塑造“地域性”的建筑文化特征。

关键词 藏区建筑 文化适应 当代公共建筑实践 藏式传统公共建筑

DOI:10.13942/j.cnki.hzjz.2020.10.026

Abstract How to shape the regional characteristics of architecture in the context of globalization has always been an important theme in the architectural circles. Based on the summary of the cultural characteristics of Tibetan traditional public buildings, and comparing with traditional architecture in Tibetan from three aspects: design concept, construction and materials, form and space of contemporary public building practice, we summarize the cultural adaptation strategies of contemporary public architecture design in Tibetan areas into three categories: imitating traditional forms, translating traditional features and anti-language anti-imitation, in the hope of providing reference for cultural adaptation strategies for public project design in Tibetan areas in the future, and maintaining the "regional" architectural culture characteristics in the wave of "cultural convergence".

Keywords Tibetan architecture, Cultural adaptation, Contemporary public project, Tibetan traditional public buildings

全球化的经济发展使“文化趋同”现象在世界各地逐渐蔓延, 地方建筑逐渐失去认同感, 建筑师开始了探索地域性建筑的道路。伴随着乡村建设运动的进行, 加上近年来旅游开发和震后重建因素, 藏区如雨后春笋般出现了大量建筑实践。本文希望通过对藏式传统公共建筑的研究总结及再研究, 并比对大量当代藏区建筑实践案例, 为藏区总结地域性塑造策略, 并为当代建筑实践提供参考。

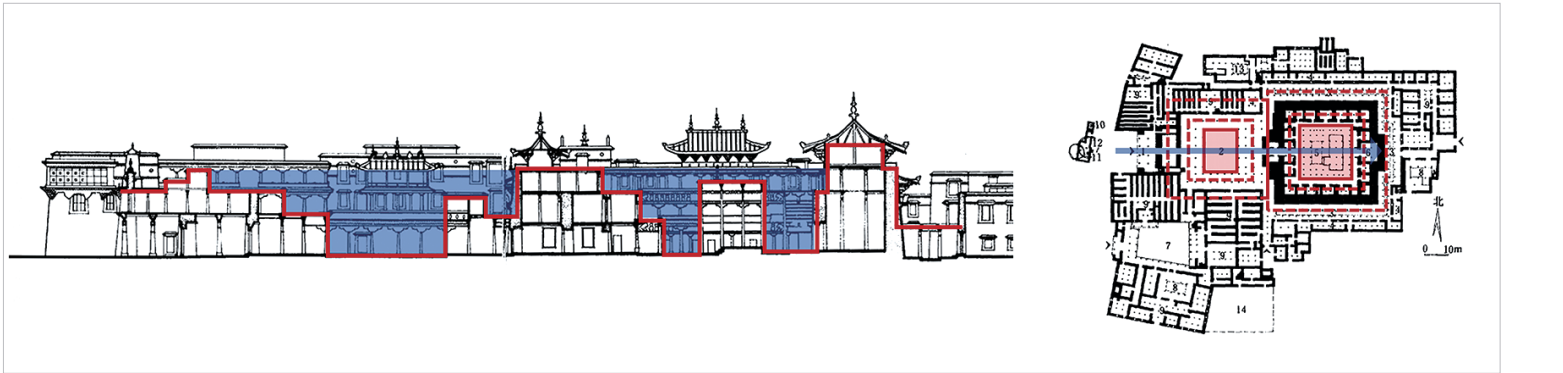


图1 多层露台空间与“曼荼罗”平面布局(大昭寺)^[10]

1 藏式传统公共建筑的文化特征表达

宗教长期以来在藏区占有统治地位,藏式传统建筑作为藏民族生活的容器反映出宗教文化的强大驱动,主要体现为自然观、宇宙观和洁净观^①。自然观是由青藏高原独特的地理气候环境造就的敬畏自然的思想,信仰“万物有灵”,渴望无限接近上天。宇宙观包括神圣中心、三界宇宙^②与坛城理想。洁净观则是将“神圣”与“世俗”严格对立的等级秩序观念^③。藏式传统公共建筑以寺庙和宫殿为主^④,典型代表为大昭寺和布达拉宫。

1.1 基于自然适应性的建筑文化特征

对神山的信仰造就了藏式传统建筑与地形紧密结合的体量关系^①——多个收分的方形体量紧凑堆叠,依山而建随等高线跌落,体量大小变化,错落有致,呈现下重上轻、稳定向上的姿态。建筑采用院落组织空间以解决通风采光问题,天井周边向后退台形成多层露台以形成拥抱天空的姿态来获取更多阳光,也使建筑内部获得观察内立面的开阔视野^②(图1)。

气候干寒和环境特殊性造就了材料、构造方式和洞口的文化特征。建筑采用资源丰富且比热较大的土石作为外墙材料且墙厚普遍超过0.5m,与内部木柱网体系共同支撑密椽平顶。这种土、石、木混合结构内柔外刚,具有较强的抗震能力。藏式传统建筑的门窗檐为多层短木椽逐层向洞口外侧挑出^④,上层用岩片和泥土覆盖,既能遮阳防雨又具有装饰效果,香布进一步加强了门窗檐的功用^③,门窗装饰的复杂程度与建筑等级成正比。

1.2 基于宇宙观的空间布局

藏式传统建筑形象地展现了藏传佛教的宇宙模型“曼荼罗”,具有明确的中心性、等级性及相对的对称性。建筑在选址时首先确定“神圣中心”的位置,体量组合虽灵活但具有视觉或感知上的中心,如大昭寺的平面构图以觉康大殿为中心,布达拉宫的立体构图以红宫为中心。加上“三界宇宙”观对建筑体量和形制的控制,寺院布局呈现出自下而上,自外而内的三个层级——最低等级的民居到寺院的僧居,再到最高等级的大殿佛堂。该观念体现在建筑单体上就是位置越高的房间等级越高,反映在外观上则楼层越高开窗面积越大。建筑空间多以坛城理想的方形空间为基本形,其中呈现的“回”字形特征^③既是佛

教义理的空间化又是宗教仪轨的场所,灵活的整体布局中具有局部的轴线关系(图1)。

1.3 基于洁净观的空间秩序

洁净观在藏式民居中指功能上明确的圣俗分区,对公共建筑来说,其已从建筑类型上与民居产生了圣俗之别,在此主要探讨控制建筑形制的等级观念,体现在墙体和檐口的做法中。浅色墙面与深色檐口的鲜明对比是藏式建筑的典型形象。高等级建筑通常为质感粗粝的刷白石砌墙体,等级较低的建筑多用土坯墙或夯土墙。金顶一般用在寺庙主殿和灵塔殿之上以突出其

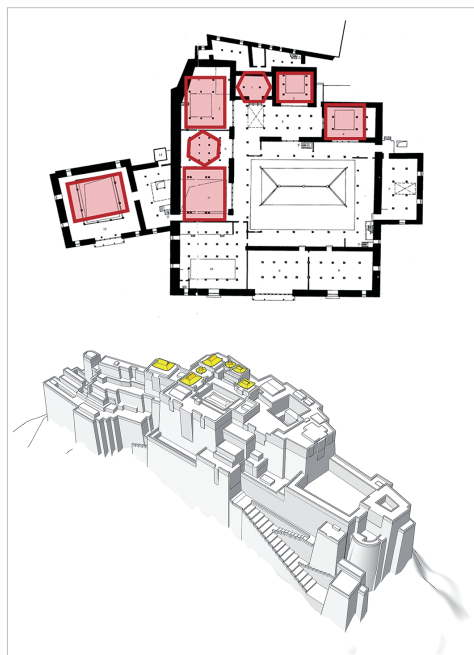


图2 空间与金顶分布^②(布达拉宫)

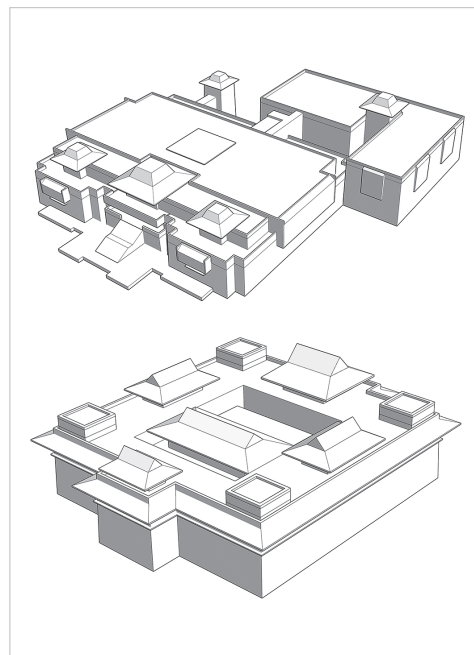


图3 西藏博物馆与大昭寺觉康大殿体量关系比较

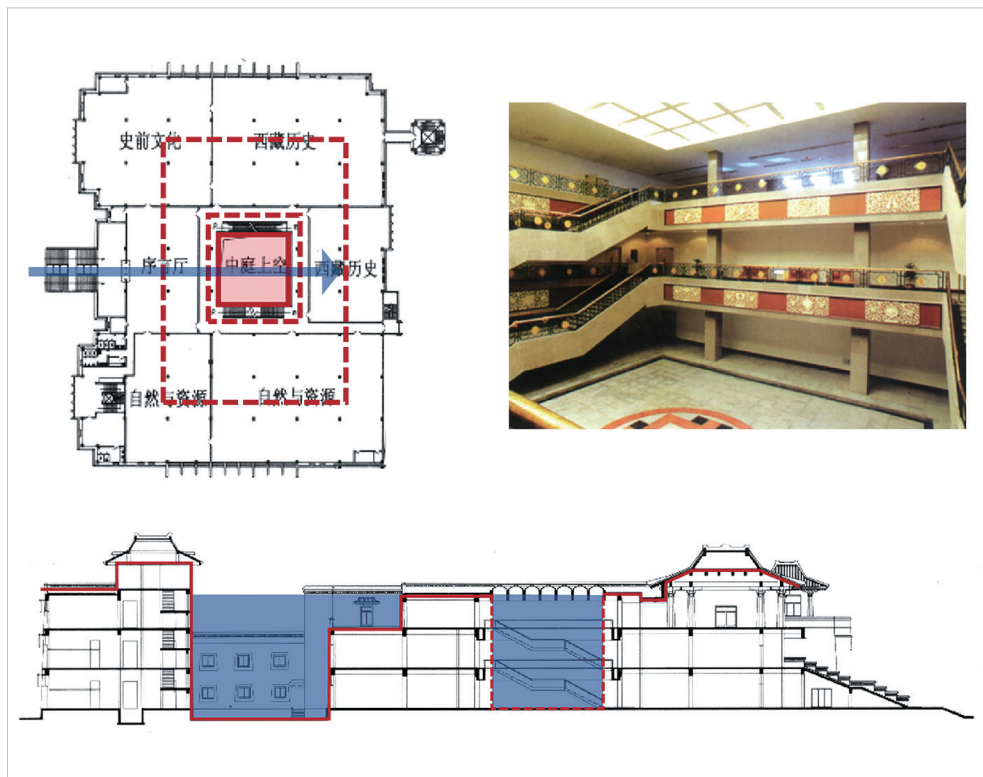


图4 “回”字形平面与中庭氛围及剖面室内外空间关系^④

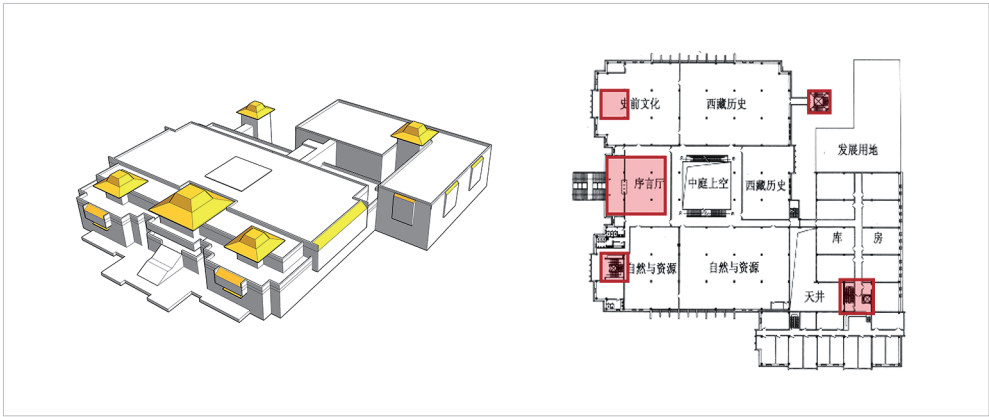


图5 金顶分布与空间关系^[4]

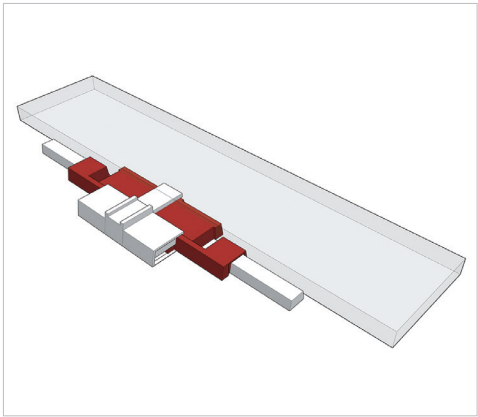


图6 拉萨火车站体量关系

下空间的重要性^[3]，分布灵活，等级越高的空间上方金顶往往越高大、装饰越繁复（图2）。

藏式传统建筑色彩具有明确的宗教含义，用色等级明确、纯度高、对比强烈，通常运用等级从低到高的白、黑、红、黄四种颜色^[3]。白色象征纯洁，用于各等级建筑外墙；黑色用于门窗套；红色象征权力与杀戮，用于高等级建筑的檐部^⑤；黄色象征尊贵脱俗，用于高等级建筑的金顶、外墙和镏金装饰上^[1]。

1.4 基于仪式活动的空间组织

除了用于顺时针礼佛的转经回廊外，对佛像顶礼膜拜的过程也有空间组织的配合——通过控制空间尺度和光线来渲染氛围。大昭寺的朝拜空间沿轴线展开，具有空间纵深感，在进行朝拜的过程中，随着行进方向地面高度抬升，空间高度增加，伴随着先抑后扬、再抑再扬的空间体验，强烈的明暗对比和空间方向感的转变凸显了佛法的伟大和自身的渺小。屋顶是与天神对话的场所，平屋顶的形式便于进行如转经筒、煨桑和插经幡幢等宗教活动。

本文以25个自1994年援藏工程启动以来至最近的藏区建筑实践为对象，依据其文化适应策略将其分为三类。一是模仿传统形态：建筑外观模仿藏式寺庙宫殿而缺少空间上的关联，表皮直接使用传统藏式建筑装饰及色彩，以符号来指向传统。二是转译传统特征：将传统建筑符号进行解构重组后建立有别于之的新形象，将传统空间特征转化到新建筑中来。三是反语言反模仿：反对使用具象的符号，脱离传统建筑形式语言，通过建造逻辑和场地建立联系，通过空间体验将传统延续。

2 策略一：模仿传统形态

2.1 西藏博物馆

西藏博物馆是1994年援藏重点项目中唯一的民用项目，选址在布达拉宫山脚下西偏南方向，落成后因其富有民族特色的外观被藏民称为“我们的藏式建筑”^[4]。设计时学界处在要不要“夺回古都风貌”的争论之中^{[4]⑥}，由于任务特殊的时代背景、地理环境及建筑性质，赵肇夏决定大胆采用当时被学界反对的民族化形式，给建筑安上了“大屋顶”。

博物馆由一个主导的轴对称体量和一个“L”形附属体量通过连廊组合而成，这种弱连接损失了传统建筑的整体感，主体部分采用了与传统建筑相似的集中处理和向上收分（图3），两侧曲尺形变化构成了立面三段式，这种立面成为了部分“现代藏式建筑”的范式。

建筑坐东朝西，与大昭寺相似，该朝向适应了拉萨的日照特点，金顶常在夕阳下发出光芒^[4]。主入口设置在二层，与传统建筑中隐喻“天梯”的楼梯直通二层相似。以中庭为中心的空间组织回应了传统的“回”字形平面，剖面上看博物馆有着从室内到庭院的两重切换，包括室内中庭和不可直达的室外空间（图4）。

博物馆有5座经过简化的四坡金顶，并不完全对应重要空间，还使用单坡金顶装饰于出挑体量之上（图5），金顶失去了等级意义，只是作为造型元素被反复使用。墙体外表面采用拉萨产毛面花岗石整齐砌筑，外刷毛面深红色涂料模仿毛绒质感的边玛墙^[4]，这种女儿墙做法也成为了部分“现代藏式建筑”的标配。

博物馆的主立面几乎在每个立面单元上

都开了窗，而为了节能又将单个窗面积缩小。窗洞周围的原色粗磨条石突出墙面^[4]，阳光下产生阴影，与传统黑窗套建立了感知上的联系，这是建筑师试图与传统拉开距离的尝试。大门保留黑色门套，使用传统装饰，香布的图案涂刷在大门的两侧及上方。窗洞和门洞的不同处理方式显示出建筑师希望让传统和现代进行对话的愿望。

2.2 小结

该类6个案例（表1）手法存在一定差异，九寨沟国际大酒店和青海省海南川藏文化产业创意园的体量关系为自由组合式，中国藏学研究中心一期和香格里拉机场扩建工程航站楼未加盖金顶，九寨沟国际大酒店的坡屋顶参照的是当地民居。

综上，模仿传统形态的建筑实践具备以下特征：

（1）建造与材料

采用适应快速建造的钢筋水泥和框架结构，局部采用预制结构和装饰构件，施工时现浇与预制相结合，主体结构完成后进行外饰面施工。

（2）形式与空间

①体量关系：所有案例都遵循了传统建筑体积收分的特点，部分案例为集中三段式，部分为自由组合式，都是为了营造出传统建筑下重上轻，自由生长的特点。

②空间布局：基本都为现代建筑的功能性平面剖面，与传统建筑的空间组合方式关联较弱。

③空间氛围：对传统意向的空间塑造不甚明确。

④墙体屋面：外墙饰面与建造逻辑无

关,为模仿砌筑特征而墙面贴砖或喷刷涂料,普遍采用混凝土预制的仿边玛墙檐口装饰构件,部分案例加盖与空间关联性弱的坡屋顶。

⑤门窗洞口:开窗反映出内在的框架结构开间关系,窗墙比控制在一定范围内以强调建筑实体,通过涂刷黑色窗套或突出于外墙面的立体窗套来模仿传统建筑的门窗形式。

⑥色彩使用:用色位置及比例与传统建筑相近,使用传统装饰符号。

3 策略二:转译传统特征

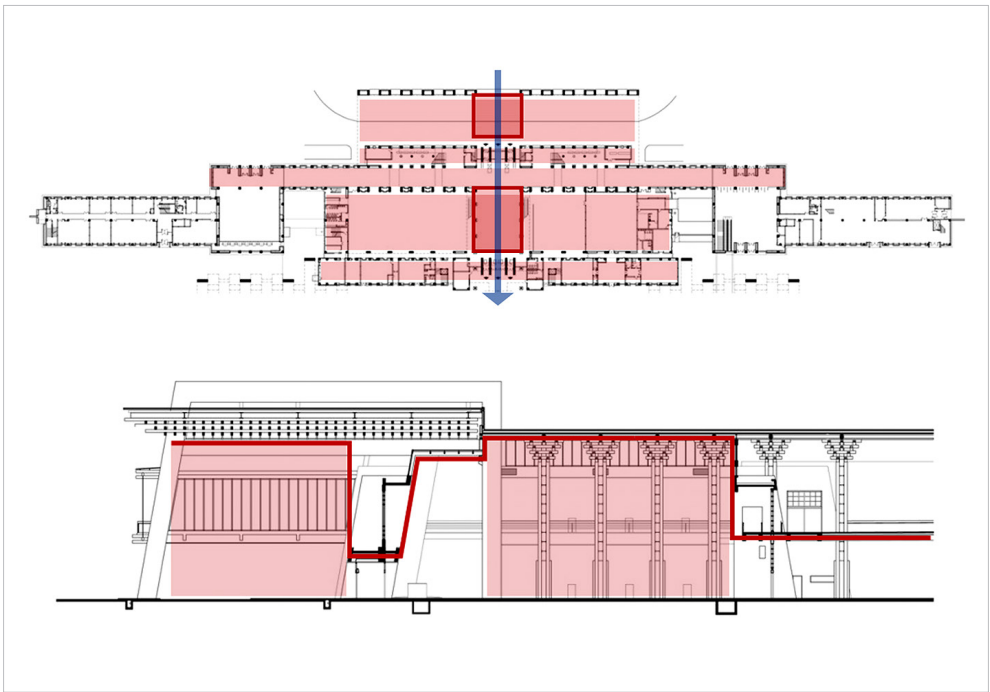
3.1 拉萨火车站

于2006年建成并投入使用的拉萨火车站是青藏铁路的终点,坐落在拉萨河南岸的柳梧新区,向西可远眺布达拉宫。站房及前广场由崔愷院士于2004年中标并完成设计,设计中贯穿了其“本土设计”理念,认为“藏族建筑在建造方式、空间形态、材料色彩、壁饰彩绘和光线的利用、控制上都表现了独一无二的地域特色。”^[5]

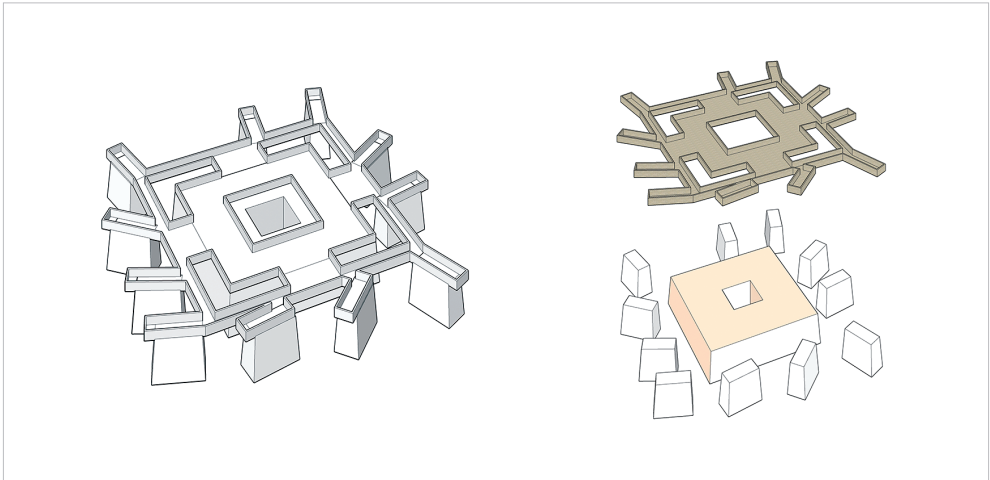
火车站位于群山之中一块平坦开阔的场地上,站房沿站台水平向伸展,仿佛生长于大地上。站房由两白一红三个体量前后穿插而成,高低错落有致^[6],构成以白色体量为中心的完全对称形态(图6)。火车站纵墙内倾使建筑呈向上收缩之势,在内部形成了剖面为梯形的廊道空间,横墙与地面垂直,这与传统建筑四向均收分且内部空间方正的特征不同。

火车站的主要空间呈扁长状,平行于站台分层布局,从入口到站台的主轴线上共有五层线性空间,轴线上设置了两个重要空间节点。车站的廊和厅都有对传统空间的关照,不同的是主入口高耸而传统建筑门廊低矮,经过进站口的收缩穿过走廊再到达高耸大厅又呈现出传统的空间体验(图7)。进站口前的大进深线性灰空间两侧外墙连续竖向开洞神似大昭寺千佛廊院^[6]。顶棚的包木方钢贯穿这两个节点空间,到中央大厅后落在简化的仿斗拱构件及八根方柱上,柱身包裹四根方木,勾勒出传统建筑中多角柱的纵向线条感。

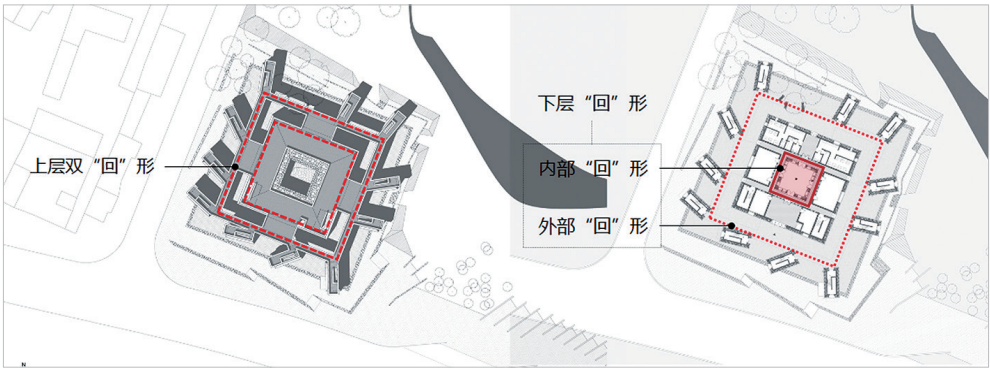
火车站使用柱状墙体向上延伸到女儿墙,营造出向上生长之感。外墙使用了耐候持久的干挂彩色预制混凝土墙板^[6],红色面板的肌理具有边玛墙的毛绒质感。建筑未设置宗教意味的屋顶,只有少数预制的墙面



7



8



9

图7 拉萨火车站平面与剖面关系
图8 嘉那嘛呢游客到访中心体量关系

图9 内外、上下两层“回”形空间



图10 复合墙体与灰缝处理^[9]

一体化装饰,建筑师有意减少直白的符号表意^⑨,试图通过更加抽象的形象与传统进行关联。

3.2 小结

该类10个案例(表2)设计手法丰富多样。①在体量关系上,拉萨贡嘎机场、玉树州游客服务中心跳脱了矩形作为基本元素的做法,同时保持了体积收分的传统;②在空间布局上,拉萨火车站利用廊道组织功能,拉萨·江苏高原生态园会议中心则采用多重院落组织空间;③在色彩使用上,黄龙瑟尔措国际大酒店的部分材料展现了本色,玉树州行政中心采用了宗教色彩体系之外的颜色。

虽手法不同,但可从中归纳出转译传统特征一类案例的总体特征:

(1) 建造与材料

材料和结构与技术发展和经济性相关,更关注建造逻辑的表达,建筑的结构、材料及构造与空间的匹配度较高。

(2) 形式与空间

①体量关系:并非所有案例都遵循矩形体量组合的手法,而是积极利用地形为空间塑造服务,组合关系更加多样,都体现出下重上轻,自由生长的特点。

②空间布局:大多有对传统建筑空间组织的借鉴与转化,突出表现为对廊道空间、院

落与“回”形空间的灵活运用。

③空间氛围:主要通过光线控制、流线组织、空间转换等手法营造出与传统建筑空间相似的氛围。

④墙体屋面:部分案例外墙表达建造逻辑,大都关注檐口的处理,不单纯模仿传统形式,而通过其他手法强调檐口的“重”。

⑤门窗洞口:通过控制洞口面积及分布方式与传统建筑取得相似性,不直接套用传统装饰或采用高度抽象化的简洁形式。

⑥色彩使用:部分案例使用了传统建筑中不常见的颜色或将材料本色裸露出来,色彩在建筑上的分布与面积比例都和传统建筑具有相似性——占主导的浅色用于墙身、深色用于檐部、黄色少量点缀其中。

4 策略三:反语言反模仿

4.1 嘉那嘛呢游客到访中心

嘉那嘛呢游客到访中心修建于2010年“4·14”玉树大地震之后,是新玉树八大标志性工程之一。建筑位于世界最大玛尼石堆——嘉那嘛呢石经城的东南向300m处。建筑师张利曾提出“物我一体”^⑩的概念,认为东方传统思想中蕴含着对物体连续性的感悟,“一体”包含了“建筑内外的统一、建筑和城市的统一以及人工和自然的统一”三方面

的内容^[7]。到访中心的设计也体现了这种统一的思想。

建筑整体呈扁平状匍匐在地,体量错落排布,边界模糊使其与周边的小体量建筑取得平衡的视感,也陪衬着西北角高大的石经城主建筑。到访中心核心为一个似传统民居的方形向上收缩体量,外侧由11个比例较瘦高似碉楼的楼梯间环绕,顶部以方形环廊连接,以动感的姿态打破了建筑原本扁平、宽阔的体量(图8)。

建筑师采用了开放天井的“回”字形建筑原型^[8]。建筑具备内外、上下两层“回”形空间(图9),提供了多重转经路线。外部的楼梯和屋顶的平台共同构成了一个景观系统,形成了建筑与周边环境的时空连接^[8]。建筑就地取材,选用当地人最常使用的与嘛呢石同源的石材,与不远处的石经城形成呼应。为了视觉上不受水泥灰缝的干扰,墙体采用了水泥填缝逐渐减少的做法,从外观上使灰缝隐形^[9](图10)。檐部使用回收木材,有的上面还留着原有的彩画、色彩,它们与经过加工的全新棕黑色松木板结合在一起^[8],组成了屋顶平台的栏板,呈现出传统建筑中边玛墙的意向。

4.2 小结

该类9个案例(表3)设计手法各异。①在体量关系上,大部分案例打破了传统建筑的方形体量特征,依据环境采用非规则几何形的建筑形体;②在空间布局上,大多跳脱出传统建筑的“回”形平面特征,重点从自身的空间组织转移到与周围环境建立联系上;③在门窗洞口上,西藏雅鲁藏布江旅社面向江景甚至采用了整面落地窗。

总的来说,反语言反模仿的建筑实践注重建筑的“在场性”,具体包含以下特征:

(1) 建造与材料:十分注重就地取材,将此视为建筑与场地建立联系的第一步,采用当地传统工艺与现代技艺相结合的建造方式,注重建造逻辑的表达。

(2) 形式与空间

①体量关系:注重建筑体量与地形地貌的关系,部分案例呈现出地景建筑的趋势,呈现出建筑扎根于大地的面貌。

②空间布局:更加关注空间组织与场地的联系,注重空间体验与传统的关联而弱化外观的联系。

表1 模仿传统形态案例

编号	图片	案例名称	设计/竣工时间	项目地点	建筑面积/基地面积	设计单位
1		西藏博物馆	1994-1995/1996年	西藏拉萨	15000m ² /5.2万m ²	赵擎夏, 中国建筑西南设计研究院
2		中国藏学研究中心一期	20世纪90年代初	北京	不详	不详
3		九寨沟国际大酒店	不详/2002年	四川九寨沟风景区沟口外	14213m ² /54803m ²	王毅、华夫荣
4		香格里拉机场扩建工程航站楼	不详/2009年	云南迪庆香格里拉	13780m ² /不详	不详
5		玉树州藏医院	2010/2014年	青海玉树结古镇	11798m ² /1.15万m ²	中铁第一勘察设计院集团有限公司
6		青海省海南州藏文化创意园	不详/2014年	青海省海南藏族自治州北部	不详/7.2万m ²	不详

表2 转译传统特征案例

编号	图片	案例名称	设计/竣工时间	项目地点	建筑面积/基地面积	设计单位
1		拉萨贡嘎机场	不详/1993年	西藏拉萨	不详	
2		拉萨·江苏高原生态园会议中心	2002/2003年	西藏拉萨仙足岛	16658 m ² /73858m ²	江苏省建筑设计研究院有限公司
3		拉萨火车站	2004/2006年	拉萨市柳吾新区	23697m ² /111646m ²	崔恺, 中国建筑设计研究院

续表2 转译传统特征案例						
4		中国藏学研究中心二期	2006-2007/2009年	北京	19520m ² /不详	华南理工大学建筑设计研究院
5		玉树地震遗址纪念馆	2010/2013年	青海玉树	2998m ² /6303m ²	孟建民, 深圳市建筑设计研究总院有限公司
6		黄龙瑟尔措国际大酒店	不详/2013年	四川省阿坝州黄龙国家级风景区沟口	不详	王毅, 清华大学建筑设计研究院
7		玉树州行政中心	2010-2011 /2014年	青海玉树	72638m ² /63000m ²	庄惟敏, 清华大学建筑设计研究院有限公司
8		玉树康巴艺术中心	2010/2014年	青海玉树	20400m ² /24500m ²	崔愷, 中国建筑设计研究院
9		玉树州游客服务中心	2010/2014年	青海玉树	3386.6m ² /不详	中科院建筑设计研究院有限公司崔彤工作室
10		玉树州博物馆	2010/2015年	青海玉树	11500.30m ² /9427.52m ²	何镜堂, 华南理工大学建筑设计研究院

表3 反语言反模仿案例						
编号	图片	案例名称	设计/竣工时间	项目地点	建筑面积/基地面积	设计单位
1		雅鲁藏布江小码头	2007/2008年	西藏林芝	430m ² /1000m ²	标准营造事务所
2		南迦巴瓦接待站	2007/2008年	西藏林芝	1500m ² /10000m ²	标准营造事务所

续表3 反语言反模仿案例

3		尼洋河谷游客接待站	2009/2009年	西藏林芝	430m ² /不详	标准营造, 赵扬工作室
4		西藏雅鲁藏布大峡谷艺术馆	2010 / 2011年	西藏林芝	3900m ² /9900m ²	标准营造事务所
5		嘉那嘛呢游客到访中心	2010–2011/2011年	青海玉树	1121m ² /不详	张利, 清华大学建筑设计研究院
6		西藏娘欧码头	2007–2013/2013年	西藏林芝	3300m ² /3500m ²	标准营造, Embaixada
7		西藏雅鲁藏布江旅社	2009–2012 /2013年	西藏林芝	7380m ² /18000 m ²	标准营造事务所
8		玉树州格萨尔广场	2010/2014年	青海玉树	8000m ² /7万m ²	天津华汇工程建筑设计有限公司
9		文成公主纪念馆	不详/2014年	青海玉树	2307m ² /不详	中国建筑西南设计研究院有限公司

③空间氛围: 通过视线和光线的控制让人去关注周边的环境, 不寻求与宗教空间氛围的一致性, 转而关注空间与自然元素或人文景观的联系, 通过这种联系获取空间的神性。

④墙体屋顶: 注重结合现代技术来表现传统建造的砌筑肌理, 对檐口的表现弱化甚至消失。

⑤门窗洞口: 脱离了传统建筑的开窗方式及分布规律, 洞口位置及大小更注重与环

境的联系, 部分案例甚至不再遵循小面积窗洞的传统特征。

⑥色彩使用: 脱离了传统建筑的宗教色彩体系, 倾向于表达材料自身的质感和色彩, 但这也与建筑等级不高密切相关。

5 藏区当代公共建筑实践的文化适应策略探索

综合三类建筑实践来看, 设计思想上经历了从关注形式到关注场所精神、建筑在地性的转变, 建造与材料的选择经历了从完全

同化向整合传统与现代的方式转变, 形式与空间的塑造经历了从复制传统形式语言向脱离传统且与场地建立密切联系的转变。这些转变体现了建筑师在实践中对文化适应整合模式的倾向。藏区在现代文明的冲击下, 出现了工具技术、社会组织和思想观念各方面的文化同化现象, 而强大的宗教文化根基却让思想观念和生活方式的变化放慢了脚步, 这给当代建筑师提供了文化整合的基础与要求——既要在时代变化中保住传统文化的地

域特征,又要促进藏区自身的文化更新。

5.1 建造与材料——继承传统建造经验、结合当代技术手段藏式传统建筑的材料选择和建造方式是在长期的自然选择作用下,适应当时经济技术条件的人类智慧结晶,体现着传统文化中的自然观与等级思想。藏区的当代建筑实践在继承传统建造经验时不是照搬传统的做法,而是根据当下的经济条件,结合新的技术成果对建筑材料、结构选型、建造方式和构造处理进行更新。建造逻辑始终不能违背经济性和气候适应的原则,建造活动需从传统的建造经验中汲取养分,选择和创新适应藏区气候条件的建筑材料和构造方式、在经济条件范围内运用先进的技术手段来改善生活环境。

5.2 空间组织——符合藏民思想观念、关注场地气候特征

藏式传统建筑的空间组织体现出藏文化中的自然观、洁净观、宇宙观与自然适应性。当代建筑实践在空间组织上满足藏民的生活习惯、顺应藏民的思想观念:利用地形特征组织建筑空间,使建筑与场地融为一体;关注场地景观特征,既体现出对藏文化的自然观又能让建筑扎根于环境中;空间组织回应高寒气候,利用南向日照,既是对传统经验的继承又是对当代绿色建筑观的发扬。在当下设计者、建造者和使用者完全分离的建筑商品化机制下,空间组织上的传统特征最易被忽视,而这正是与生活直接联系的部分,是塑造具有归属感、认同感的地域建筑至关重要的内容。

5.3 建筑形态——符合建筑等级特征、运用当代建筑语言

藏式传统建筑的形式与等级观念密切相关,墙体材料、檐口形式、门窗装饰、色彩的使用等方面都直接反映建筑空间的等级高低。在藏区进行建筑实践时,对传统形式的借鉴不可跨越相应的等级特征,需特别关注用材、用色和构造。对于传统建筑形式语言不能只是采用分离保护的方式,而是需要与当下的技术条件 and 设计手法结合起来,用整合的文化适应模式来促进藏文化自身的发展,在实践中运用新材料、新构造和新形式表达出藏式传统建筑自由生长、粗犷厚重的神韵,脱离视觉上对传统的复制照搬,用当代建筑语言重构地方信息。

结语

建筑文化特征具有演变的基本特点,技术、经济和生活方式的改变是其推动力,建筑实践中需准确把握全球化背景下的建筑文化适应策略,促进藏文化与城市文化的整合,推动藏区的建筑创新与可持续发展。

资料来源:

图1:底图来自参考文献[10],分析自绘;
图2:底图来自参考文献[2],分析自绘;
图4~5:底图来自参考文献[4],分析自绘;
图7:底图来自<http://www.ikuku.cn/project/lasa-huochezhan-cuikai>(检索时间:2018/11/20),分析自绘;
图9:底图来自<https://www.archdaily.cn/772876>(检索时间:2018/11/20),分析自绘;
图10:参考文献[9];
其余图表为作者自绘。

注释

- ① 何泉在其《藏族民居建筑文化研究》一文中将与藏族传统建筑相关的思想观念归纳总结为自然观、宇宙观和洁净观。
- ② 在藏传佛教中指欲界、色界、无色界。
- ③ 因为宗教生活是藏区社会生活中最重要的内容,由于长期的“政教合一”制度,社会财富高度集中在统治阶层,体现在其所用建筑中。
- ④ 挑檐为两层时往往只向正前方挑出,到第三层时方同时向三面挑出。
- ⑤ 通常除措钦大殿、护法神殿及高等级的喇嘛居所外禁止使用,有些地区民居也会用红色涂饰檐口线脚。
- ⑥ 赵擎夏认为“民族化、地域化一直是中国现代建筑乃至世界建筑的一个难题。其中,把握的火候乃是关键,稍有不慎,要么成为仿古,要么不伦不类。”^[5]
- ⑦ 这种做法在布达拉宫也能找到对应,隐喻的是佛塔之下的须弥座。
- ⑧ 经过计算西藏博物馆西立面整体窗墙比小于大昭寺西立面。
- ⑨ 崔愷反对在新建建筑外立面上点缀装饰性的民族符号的做法,认为这种做法“完全没有藏族建筑室内空间的智慧和力量”^[9]。
- ⑩ “物我一体”是张利于2011年在天津大学的一次题为“东方空间传统中的‘一’及其当代表达”的讲座中阐明的对于东方传统文化的理解。

参考文献

- [1] 何泉.藏族民居建筑文化研究[D].西安:西安建筑科技大学,2009.

- [2] 西藏建筑勘察设计院,中国建筑技术研究院历史所.布达拉宫[M].北京:中国建筑工业出版社,2011.
- [3] 徐宗威.西藏古建筑[M].北京:中国建筑工业出版社,2016.
- [4] 赵擎夏.西藏博物馆设计回顾[J].建筑学报,2002(12):14-17.
- [5] 崔愷,单立欣,张广源.拉萨火车站[J].城市环境设计,2010(22):96-99.
- [6] 崔愷.属于拉萨的车站[J].建筑学报,2006(10):44-49+2.
- [7] 张利.张利:东方空间传统中的“一”及其当代表达[J].城市环境设计,2011(12):198-207.
- [8] 赵敏.回到“直白”与“单纯”——青海省玉树嘉那嘛呢游客到访中心设计纪实[J].新建筑,2015(4):50-54.
- [9] 夏明明.建构背景下的地域性呈现——以嘉那嘛呢游客到访中心为例[J].建筑技艺,2015(8):60-67.
- [10] 西藏工业建筑勘测设计院.大昭寺[M].北京:中国建筑工业出版社,1985.
- [11] 黄彬.地域建筑之路上的跋涉者——访建筑师赵擎夏[J].新建筑,2001(1):58-59.
- [12] 对话崔愷、孟建民[J].城市环境设计,2010(22):15.
- [13] 叶扬.历史与现代的藏汉连接体 青海玉树嘉那嘛呢游客到访中心[J].时代建筑,2013(4):112-117.

基金项目:

十三五国家重点研发项目(编号:2017YFC0702400)

作者信息:

杜平,同济大学建筑与城市规划学院硕士研究生
343552048@qq.com